



RAPPORT ANNUEL 2016-2017



TABLE DES MATIÈRES

PAGES 4-5

**Message du
Président**

PAGES 6-7

**Message du directeur
général**

PAGE 8

**Mission, Vision,
Valeurs**

PAGES 10-11

Organigramme

PAGES 12-13

Statistiques

PAGE 16

**Services
pédagogiques**

PAGE 17

**Préscolaire-
Primaire**

PAGE 17

Secondaire

PAGE 18

**Programme
d'inclusion**

PAGE 19

**Informatique et
technologie**

PAGE 20

**Compétences
sociales**

PAGE 21

Habilités essentielles

PAGE 24

Orthophonie

PAGE 25

Ergothérapie

PAGE 26

Musicothérapie

PAGE 27

**Gestion du
comportement**

PAGES 30-31

**Centre de ressources
et de formation**

PAGES 34-35

Résultats financiers

PAGES 38-39

**Fondation À Pas de
Géant**



RELIER LES ÉLÈVES, LES PARENTS ET LA COMMUNAUTÉ

Au nom des membres du conseil d'administration et du personnel de l'Institut canadien pour le développement neuro-intégratif, je suis très heureux de vous présenter le rapport annuel 2016-2017.

L'École À Pas de Géant a comme vocation d'aider la communauté de l'autisme tant en interne qu'à l'externe. Sa riche communauté d'élèves, de professionnels dévoués, de parents impliqués et de bénévoles passionnés est ce qui la rend spéciale. Collectivement, nous participons tous à la mise en œuvre de la mission de notre école : offrir des services éducatifs et thérapeutiques innovateurs de haute qualité à nos élèves et appuyer la communauté de l'autisme.

Je suis fier d'affirmer que notre personnel a travaillé avec diligence afin d'offrir des services de grande qualité. Pour nous les parents, il est important que nos enfants obtiennent les services dont ils ont besoin pour réaliser leur plein potentiel. L'attention individualisée, les thérapies requises et les jours d'inclusion dans les écoles ordinaires — des initiatives organisées par l'École À Pas de Géant — sont des éléments essentiels à leur développement, tout comme le cadre sécuritaire et bienveillant assuré par l'école.

Notre expertise dépasse les murs de l'école et rejoint la communauté grâce à l'excellente équipe de notre Centre de ressources et de formation, qui offre des consultations, organise des ateliers et des conférences et participe à d'importants projets de recherche et d'innovation sociale.

L'École À Pas de Géant a grandement aidé de nombreuses familles, dont la mienne, dans leur quête de meilleurs services pour leurs enfants. Nous sommes chanceux d'avoir, à Montréal, cette école dont les portes sont toujours ouvertes à ceux qui en ont besoin.



Nick Katalifos
Président du conseil d'administration de l'École À Pas de Géant



« C'est un honneur et un plaisir d'avoir la chance de diriger cette organisation exceptionnelle et de collaborer avec nos partenaires afin d'améliorer la vie des personnes autistes. »

C'est avec plaisir que je présente le rapport annuel 2016-2017 de l'École À Pas de Géant. Ce fut une année enrichissante et bien remplie à l'École À Pas de Géant, tandis que nous avons poursuivi nos efforts en vue de devenir un leader et un complexe centralisé soutenant l'inclusion, l'éducation et le succès des personnes atteintes d'un trouble du spectre de l'autisme. Nous avons continué de fournir des ressources et des services qui répondent aux besoins des personnes autistes tout au long de leur vie. En misant sur le renforcement des capacités et l'innovation sociale, nous avons travaillé fort pour favoriser la sensibilisation à l'autisme et son acceptation, offrir des formations et créer une société plus inclusive pour les personnes autistes. Nous nous sommes également attachés à concevoir et à fournir des services éducatifs et thérapeutiques novateurs qui favorisent la réussite de nos élèves et les préparent pour l'avenir.

C'est un honneur et un plaisir d'avoir la chance de diriger cette organisation exceptionnelle et de collaborer avec nos partenaires afin d'améliorer la vie des personnes autistes. Dans le présent rapport annuel, nous soulignons les progrès réalisés au cours de la dernière année dans les domaines suivants, essentiels à la réalisation de notre mission :

Services aux élèves

Les opportunités éducatives appropriées constituent la seule intervention éprouvée pour aider les personnes autistes! Nous cherchons à outiller nos élèves pour la vie et sommes déterminés à leur procurer des opportunités équitables et appropriées afin de favoriser leur apprentissage et leur succès. Au cours de l'année scolaire 2016-2017, nous avons élaboré des curriculums, des programmes d'études et des ressources pédagogiques adaptés aux besoins de chacun de nos élèves. Nous avons également investi dans la création de contextes d'apprentissage qui favorisent et célèbrent la diversité et les forces, notamment en aménageant une nouvelle salle sensorielle pour les élèves, en intégrant la danse-thérapie à notre programme, en accueillant des clowns thérapeutiques et en offrant des programmes de sciences appliquées par le biais des ateliers Mad Science.

Services communautaires

Le Centre de ressources et de formation a continué de fournir un réseau complet de soutien aux personnes autistes et à leurs familles, aux professionnels et à la communauté dans son ensemble. Notre Centre de ressources et de formation est en fonction depuis dix ans et, grâce à des partenariats essentiels et à la création de synergies avec les intervenants communautaires, nous offrons de la formation, des ressources et des services en vue de soutenir les besoins des personnes autistes tout au long de leur vie.

Le Centre a également participé à d'importants projets d'application des connaissances et d'innovation sociale dans la collectivité, comme la conception d'un programme de formation en ligne sur l'autisme pour les premiers intervenants, maintenant utilisé par des policiers et des pompiers partout au Canada.

Services pour adultes

Les adultes autistes demeurent parmi les citoyens les plus vulnérables et les plus mal servis de notre société. En réponse à ce besoin croissant, le programme À Pas de Géant pour adultes, en collaboration avec la Commission scolaire English Montreal, a offert des programmes éducatifs axés sur le développement de l'autonomie, de l'employabilité, des aptitudes sociales, des apprentissages scolaires fonctionnels, de la participation communautaire et des activités récréatives. Le programme vise à développer les compétences qui mènent à l'emploi, dans toutes ses interprétations diverses, et une plus grande autonomie à la maison et dans la communauté.

Nouvelles approches

La recherche est la clé pour faire avancer la compréhension de l'autisme. Nous avons continué de nous assurer que toutes nos pratiques sont efficaces, pertinentes et éprouvées et que les services que nous offrons sont toujours à l'avant-garde en nous associant avec des partenaires clés dans la recherche sur l'autisme.

Gouvernance et infrastructure

Nous avons mis au point un plan stratégique, avec la contribution de notre conseil d'administration, des parents, du personnel et des élèves, qui présente la vision stratégique de l'école pour les cinq prochaines années. Divers comités formés de membres du personnel et du conseil d'administration ont été mis en place ou reformés pour développer des projets, examiner et améliorer nos services et planifier l'avenir. Le conseil d'administration a également lancé un processus de réforme de la gouvernance axé sur la définition des rôles des membres, l'expansion des comités permanents et l'optimisation de l'engagement. Nous avons également travaillé à l'élaboration et à la finalisation d'un plan de construction pour une installation future.

Je tiens à remercier notre équipe pour son dévouement et sa bienveillance, notre conseil d'administration pour sa vision et son leadership, et, bien sûr, les élèves et leurs familles qui nous font confiance pour les aider à réaliser leurs objectifs et leurs rêves.



Seiun Thomas Henderson
Directeur général

MISSION

Offrir des services éducatifs et thérapeutiques innovateurs de haute qualité à nos élèves et à appuyer la communauté autiste québécoise.

VISION

L'école À pas de géant se veut un chef de file et une plaque tournante pour l'élaboration et l'offre de services appuyant l'éducation et la réussite des personnes ayant un trouble du spectre autistique.

VALEURS

L'école À pas de géant reconnaît l'importance et la nécessité d'offrir des opportunités adéquates et équitables à chacun, afin que tous puissent apprendre et réussir. Dans le but de toujours faire le maximum pour contribuer à la création d'un milieu éducatif basé sur le respect mutuel, où la diversité et les forces sont encouragées et les différences sont respectées, nous adhérons aux valeurs suivantes :

Diversité et inclusion : Nous valorisons la diversité et les contributions uniques; nous créons un milieu ouvert et inclusif où règne la confiance et au sein duquel chacun est traité avec respect. L'inclusion d'apprenants diversifiés promeut l'excellence en matière d'éducation et permet aux apprenants d'atteindre les objectifs qu'ils se sont fixés. Nous reconnaissons que les différences et la diversité contribuent à la richesse des milieux d'apprentissage de groupe.

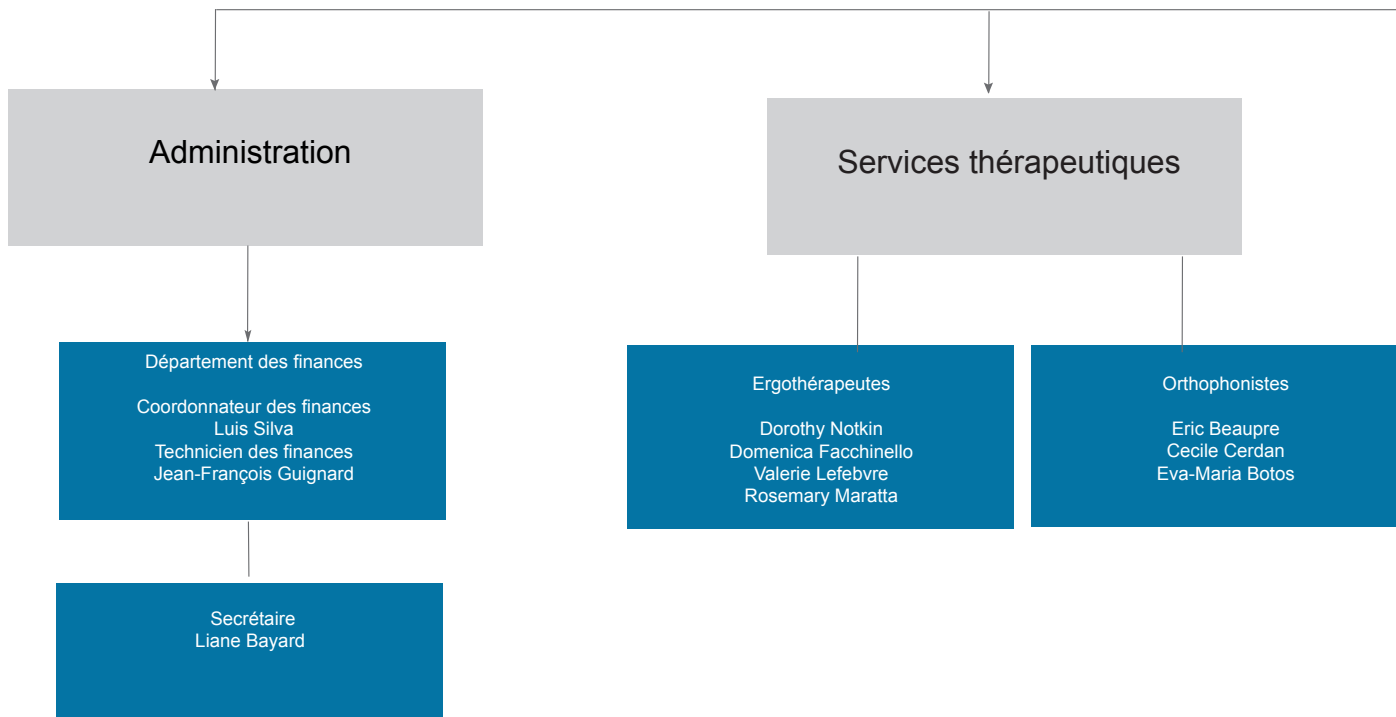
Communauté : Notre communauté est bâtie et maintenue grâce à un climat d'équité, de justice, de sécurité et de confiance, ainsi qu'au moyen de la reconnaissance et de l'accueil des besoins individuels de nos membres. Nous nous engageons à travailler en collaboration avec toutes les parties prenantes, pour assurer un service d'excellence dans les domaines de l'autisme et de l'éducation. Nous croyons que les communautés éducatives sont renforcées par le respect mutuel de l'unicité humaine et les contributions de ses membres.

Sensibilisation : Nous nous engageons à rehausser le niveau de sensibilisation liée à l'autisme dans la communauté, en offrant des programmes éducatifs ciblés et en défendant les besoins des personnes atteintes du trouble du spectre autistique. Grâce à notre équipe multidisciplinaire de spécialistes et au moyen de nos partenariats de recherche, notre école contribue à la découverte et à l'élaboration de services éducatifs et thérapeutiques innovateurs, qui appuient l'apprentissage chez les élèves ayant un TSA.

Réalisation : Un accès aux installations, aux services, aux ressources, à l'enseignement et aux documents éducatifs, ainsi qu'à la technologie et aux renseignements nécessaires pour réussir en classe et dans la vie constitue la base même d'une communauté éducative équitable et couronnée de succès. En encourageant les forces et en appuyant les besoins, nous nous engageons à appuyer les réalisations sociales et académiques de nos élèves.



2017-2018 ORGANIGRAMME



Conseil
d'administration

Directeur général
Seiun Thomas
Henderson

Services éducatifs

Centre de ressources et de
formation

Coordonnateurs d'inclusion
Aida Zbinden
Anna Chechile

Directrice pédagogique
Magda Grzechowiak

Coordonnatrice
Marla Cable

Enseignants
Valerie Mondor De Araujo
Belinda Solomon
Melissa Marcone
Amanda Arcuri
Iris Erdile
Kamila Tomaszewski
Claudia Lazaro Lopez
Marie-Michele Lavalle
Deanna Casanova
Jolene Thibert

Spécialistes
Marianne Bechard
Ross White
Jenny Haines
Maria-Niki Bartzakos

Éducateurs

Préposés



3:1

RATIO ÉLÈVES

30

ÉLÈVES
FRANCOPHONES

9

CLASSES DU
PRIMAIRE AU
SECONDAIRE

94

EMPLOYÉS

STATISTIQUES

60

ÉLÈVES
ANGLOPHONES

10

NOUVEAUX
ÉLÈVES DANS LE
PROGRAMME
D'ÉDUCATION
POUR ADULTES EN
COLLABORATION
AVEC LA CSEM.

90

LE NOMBRE
D'ÉLÈVES INSCRITS
À L'ÉCOLE À PAS
DE GÉANT POUR
L'ANNÉE SCOLAIRE
2016-2017



PROGRAMMES ÉDUCATIFS



SERVICES PÉDAGOGIQUES

L'année scolaire 2016-2017 fut bien occupée. L'école a continué de développer et de parfaire son programme et ses ressources scolaires. Elle a investi dans plusieurs nouveaux programmes scolaires et nos enseignants ont continué d'élaborer des programmes novateurs pour soutenir l'apprentissage de nos élèves.

Au cours de l'année, nous avons travaillé diligemment en collaboration avec le service de psychologie de l'école pour procéder à l'évaluation scolaire, cognitive, adaptative et fonctionnelle de nos élèves. Les résultats de ces évaluations nous ont aidés à choisir les programmes les mieux appropriés pour nos élèves.

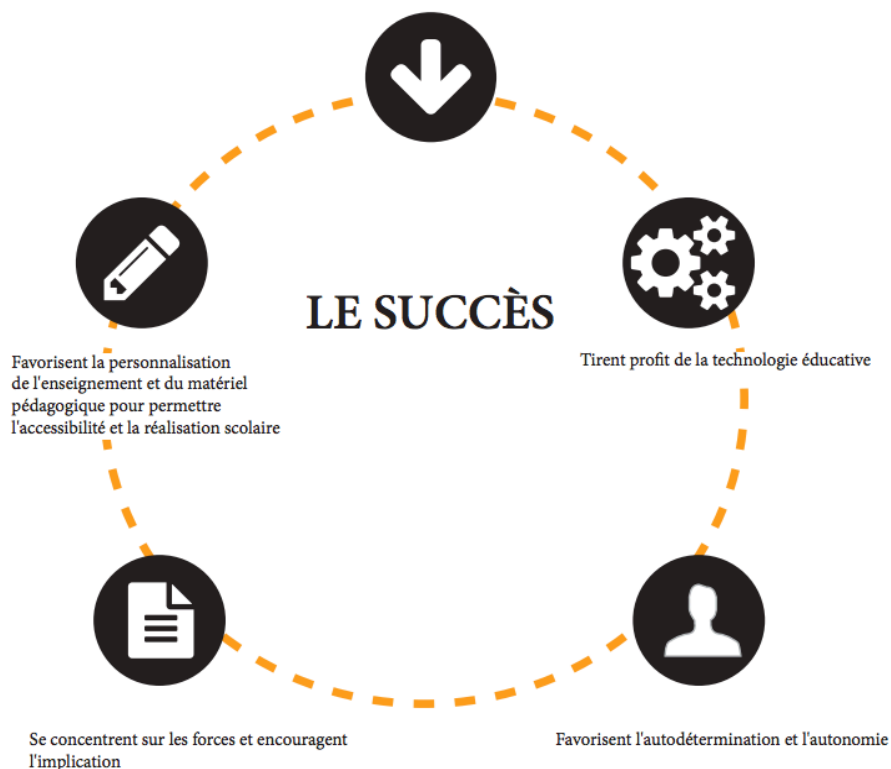
Nous avons également mis en œuvre le nouveau programme éducatif CASP (A Competency-Based Approach to Social Participation) en remplacement des

programmes Language For Life, Mathematics, Social Studies (primaire) et PACTE (1er cycle du secondaire). Il a été utilisé sur une base volontaire pendant l'année. Il s'est avéré un excellent programme pour les élèves ayant une déficience intellectuelle modérée à sévère. Nous avons également rejoint le réseau CASP pour fournir de la rétroaction et contribuer à l'élaboration de matériel pour le programme.

Pour terminer, je tiens à remercier tous les enseignants pour leur dévouement et pour avoir travaillé si fort durant l'année scolaire.

Magda Grzechowiak, BA, BED, MED
Directrice des services pédagogique

Les services éducatifs proposés dans nos classes:



PRÉSCOLAIRE / PRIMAIRE

En 2016-2017, le programme primaire de l'école À Pas de Géant comprenait sept classes, cinq anglaises et deux française.

Les élèves d'âge préscolaire (4-5 ans) ont suivi le Programme d'éducation québécois modifié pour l'éducation préscolaire. Les enfants ont appris par des jeux, des chansons, des arts et des métiers, et des tâches académiques simples.

Les élèves du primaire (de 6 à 11 ans) ont suivi le programme de l'CAPS ou le Programme d'éducation du Québec modifié pour l'école primaire. Les cours

de base comprenaient les arts du langage, les mathématiques, la science, l'histoire, la géographie et l'éducation à la citoyenneté et la vie en société / éthique et culture religieuse. Les activités sociales telles que les visites de bibliothèques publiques, les excursions, les courses dans une épicerie locale, la cuisine et la natation dans une piscine communautaire ont enrichi l'expérience d'apprentissage des élèves et leur ont permis de généraliser les connaissances acquises dans divers contextes. Certains enfants ont participé au programme d'inclusion. Ils ont été intégré deux jours par semaine

dans une école de quartier tout en étant accompagné par un éducateur de Giant Steps. Des activités supplémentaires ont également été offertes durant l'année scolaire afin de promouvoir la socialisation, l'indépendance et les résultats scolaires. Ces activités comprenaient des danses, des voyages sur le terrain, des projets d'apprentissage indépendants, des voyages d'achats et des clubs d'intérêts spéciaux.

Amanda Arcuri
Deanna Casanova
Iris Erdile
Marie-Michèle Lavallée
Valerie Mondor Araujo
Melissa Marcone
Belinda Solomon

SECONDAIRE

Durant l'année scolaire 2016-2017, le programme Un Pas en Avant de l'école À Pas de Géant comprenait 3 classes, une du côté anglophone, une du côté francophone et quelques élèves dans une autre classe francophone, celle-ci étant mixte (primaire et secondaire).

Les élèves de premier cycle du secondaire (de 12 à 15 ans) ont suivi le programme CAPS, qui comprend l'anglais et le français, les mathématiques, la géographie,

l'éducation physique et la santé, la vie en société, les arts, la science et la technologie et la musique.

Les élèves du deuxième cycle du secondaire (16 à 21 ans) ont suivi le programme DÉFIS, ce qui comprend l'anglais et le français, les mathématiques, les sciences humaines, la formation personnelle et sociale (vie à la maison, croissance personnelle, transport et loisirs) ainsi qu'une préparation au marché du travail (introduction au monde du travail et placements

professionnels). Nos élèves ont également bénéficié de nombreux placements professionnels dans les organisations suivantes : Groupe Mission Expert PROVIGO, People's Potato, Moisson Montreal, Spectrum Productions et Supermarché MOURELATOS.

Kamila Tomaszewski
Jolene Thibert

PROGRAMME D'INCLUSION

Au cours de l'année scolaire 2016-2017, l'école À Pas de Géant a proposé un programme d'inclusion dans une école de quartier à 51 de nos élèves. Nous avons collaboré avec 27 écoles, de langue anglaise ou française, associées à 8 commissions scolaires. Le programme d'inclusion s'agit d'un programme optionnel de 2 jours par semaine pendant 27 semaines, au choix du parent en fonction des recommandations de l'équipe d'inclusion de l'école À Pas de Géant.

L'équipe d'inclusion a continué de soutenir les écoles accueillant nos élèves et de collaborer avec elles. Notre relation avec ces écoles ainsi qu'avec leur commission scolaire respective s'est développée, ce qui nous a permis d'offrir de meilleures expériences à nos élèves.

Nous sommes également heureux de signaler que cinq de nos élèves étaient sur un plan de transition et assisteront à une école régulière à partir de septembre 2017. Nous leur souhaitons bonne chance!

Aida Zbinden
Anna Chechile
Coordonnatrices d'inclusion

<i>Élèves en inclusion</i>	<i>2013/2014</i>	<i>2014/2015</i>	<i>2015/2016</i>	<i>2016/2017</i>
Anglais	29	31	35	45
Français	4	4	8	6
Total	33	35	43	51



INFORMATIQUE ET TECHNOLOGIE



Chaque élève de l'École À Pas de Géant bénéficie d'une période informatique bihebdomadaire régulière. Les périodes se veulent un complément aux apprentissages scolaires, mais mettent aussi l'accent sur l'utilisation significative et fonctionnelle de la technologie dans la vie quotidienne. Les iPad sont largement utilisés, mais les ordinateurs et portables demeurent une composante importante de l'enseignement donné à chaque élève.

La communication, à différents niveaux, est un autre élément essentiel du travail du service de l'Informatique et de la technologie. Un nombre croissant de nos élèves utilisent des iPad pour communiquer, et j'ai été étroitement impliqué dans l'achat, la mise en place et le suivi de l'utilisation de ces appareils, en collaboration avec le service d'orthophonie. La technologie peut également être un excellent support pour d'autres formes de communication, et les élèves sont encouragés à s'exprimer à travers le traitement de texte, les arts graphiques, la photographie, la vidéo et l'animation.

L'un de mes principaux objectifs consiste à maintenir une continuité entre les séances d'informatique et le travail en classe, ce qui a été grandement facilité par une subvention de Telus qui nous a permis d'acheter un assortiment d'iPad, de Chromebooks et d'autre matériel pour la création d'une trousse d'apprentissage actif pouvant être utilisée par toutes les classes. Il s'agit d'un grand pas vers une meilleure intégration de la technologie dans la routine quotidienne de la classe ainsi que le début d'une exploration plus approfondie de méthodes créatives pour compléter et soutenir les styles d'apprentissages uniques et variés de nos élèves.

Ross White
Spécialiste en informatique éducative

JEUX ET SOCIALISATION

L'année scolaire 2016-2017 a été pleine de succès et de réalisations pour les élèves. Pendant les séances de socialisation, les élèves ont eu de nombreuses occasions d'explorer une variété d'activités sociales et de vivre des interactions sociales positives avec leurs pairs.

Notre service a offert des séances hebdomadaires d'une heure à 70 élèves de niveau préscolaire et primaire et à certains élèves du secondaire, en petits et grands groupes.

Nous avons mené des interventions en groupe pour promouvoir les compétences essentielles telles que l'attente, la prise de parole, l'écoute, la résolution de problèmes, l'observation des pairs et la conversation avec

les autres, et avons continué de proposer aux élèves des activités basées sur leurs intérêts afin de favoriser leur engagement.

Nous avons aussi organisé tout au long de l'année des activités thématiques pour tous les élèves en tenant compte de leurs sensibilités et intérêts.

Enfin, le service a supervisé et aidé à former deux étudiants en éducation spécialisée du Collège Vanier.

Jenny Haines

Spécialiste des compétences sociales



COMPÉTENCES ESSENTIELLES

Notre service s'efforce de procurer aux élèves des occasions d'acquérir des compétences essentielles pour leur fonctionnement au quotidien sur le plan social, professionnel et communautaire.

Tout en leur permettant de développer ces compétences, nous mettons l'accent sur leurs réussites, leurs contributions et leurs efforts afin de renforcer leur estime personnelle et leurs aptitudes.

Voici les programmes qui ont été conçus et mis en œuvre :

- Des séances hebdomadaires d'une heure sur les compétences essentielles, en petits groupes, ont été offertes à un total de 20 élèves. Les leçons visaient le développement des habiletés nécessaires pour la vie en société et l'élargissement du répertoire de compétences essentielles comme le magasinage, la cuisine, le ménage, la sécurité, la collaboration et la préparation au marché du travail.
- Des séances hebdomadaires d'une ou deux heures pour le développement des compétences essentielles et de la socialisation ont été offertes à 31 élèves. Ces séances étaient axées sur le développement des compétences de groupe, l'augmentation de l'attention des élèves dans un grand groupe et la promotion de l'autonomie sociale leur permettant d'exprimer leurs pensées et leurs désirs. Au total, 46 élèves ont participé aux séances de compétences essentielles.
- Dans le cadre d'un programme de préparation à l'emploi, 20 élèves du groupe Un Pas en Avant ont participé en rotation au projet Lunch Bunch qui permettaient à un petit groupe d'élèves de cuisiner et de vendre des repas de type cafétéria aux employés de l'école une fois par semaine. Les élèves de Un Pas en Avant ont aussi collaboré à la préparation et au service d'un brunch pour les bénévoles.
- Stages : La spécialiste des compétences essentielles a placé un total de 10 élèves dans des stages professionnels se déroulant une ou deux fois par semaine. La fréquence hebdomadaire des stages était déterminée en fonction de la capacité des élèves à travailler en groupe et de leur degré d'expérience. La spécialiste des compétences essentielles a aidé les éducateurs accompagnant les élèves en leur rendant visite, en les observant et en leur fournissant des recommandations afin d'aider l'élève à progresser professionnellement de façon continue. Tous les stages ont été choisis en fonction des intérêts et des capacités des élèves et leur ont permis d'accroître leurs compétences professionnelles, leurs connaissances et leur estime. À Pas de Géant a collaboré avec succès avec quatre entreprises pour offrir ce programme : Groupe Mission Expert, Provigo, People's Potato et Moisson Montréal.
- Plans de transition individuels (PTI) : La spécialiste en compétences essentielles a organisé plusieurs réunions de transition avec les intervenants communautaires (travailleurs sociaux, éducateurs des CLSC, etc.) et a produit des plans de transition pour quatre élèves adultes.
- Dans le cadre d'une série de mini-ateliers, le service des compétences essentielles a donné quatre ateliers ayant pour thème la théorie de l'esprit, la création et la rédaction d'histoires sociales et l'alphabétisation à des employés de l'École À Pas de Géant.

Le service des compétences essentielles a à cœur d'offrir des occasions d'apprentissage qui améliorent la qualité de vie de nos élèves, à court et à long terme.

Maria-Niki Bartzakos
Spécialiste des compétences de la vie / coordonnatrice de stages



PROGRAMMES THÉRAPEUTIQUES

ORTHOPHONIE

Deux blocs d'intervention de 15 semaines chacun ont été offerts. Un premier bloc s'échelonnait de septembre à janvier et un deuxième allant de février à juin. Nous avons poursuivi les suivis individuels de même que les suivis de groupes. De plus, nous avons continué d'offrir des services dans la plupart des classes. Le but de nos services en classe était de promouvoir l'utilisation des systèmes de communication (PECS, Ipads) de même que les interactions sociales. Du temps fut aussi consacré à la programmation de ces Ipads. Pour d'autres élèves, nous avons aussi offert du support aux professeurs sur le plan du développement de la littératrice.

Par ailleurs, nous avons reçu deux stagiaires à l'automne 2016, l'une de l'Université de Montréal et

une autre de l'Université McGill.

Voici le bilan de notre année :

-36 enfants ont été vus en individuel à toutes les semaines pendant 15 semaines.

-46 ont été suivis en groupe de 3-4 élèves également pendant 15 semaines (avec deux orthophonistes animant les groupes).

-De plus, 8 périodes/semaine ont été réparties dans les différentes classes.

Éric Beaupré
Eva-Maria Botos
Cécile Cerdan



ERGOTHÉRAPIE

Ce fut une autre année de croissance et de développement pour le service d'ergothérapie. Encore une fois, nous nous sommes efforcés d'offrir à nos élèves des interventions thérapeutiques fondées sur les plus récentes données probantes en ergothérapie, afin de les aider à atteindre leur potentiel optimal et à interagir pleinement avec leur environnement.

Nous avons continué d'adapter le nouveau modèle de réponse à l'intervention, un modèle à trois niveaux de prestation de services pour répondre le mieux possible aux besoins des élèves et aux demandes des enseignants de l'École À Pas de Géant. Cette année, nous avons également grandement augmenté notre participation dans les classes, par la prestation de nombreux programmes en petits groupes pour travailler l'écriture manuscrite, la motricité globale, la motricité fine, les habiletés cognitives et perceptives, etc.

Les élèves ont également bénéficié du programme d'éducation spécialisée « Mesure 30110 » du gouvernement. Cette subvention vise à mieux soutenir les élèves ayant des besoins spéciaux ou des troubles d'apprentissage dans les établissements d'enseignement privés. Grâce à ces fonds, nous avons pu commander de nouvelles tables et chaises ergonomiques sur mesure pour la classe anglaise, qui aidera à optimiser le contrôle postural, le confort et l'attention des élèves afin de favoriser leur apprentissage.

Nous avons continué de superviser des étudiants de la maîtrise en ergothérapie de l'Université McGill, de l'École de physiothérapie et d'ergothérapie et de l'Université de Montréal. Cette année, nous avons supervisé cinq étudiants, chacun pendant six à neuf semaines. C'est une expérience formidable pour les

étudiants en ergothérapie ainsi que pour les élèves de l'École À Pas de Géant.

Un nouveau programme de collaboration a été établi entre le service d'ergothérapie et le centre PERFORM de l'Université Concordia (campus Loyola). Un groupe d'élèves d'Un Pas en Avant a été sélectionné pour participer à un cours d'exercices physiques spécialisés au centre PERFORM. Le programme d'exercices a été adapté à chaque élève après une évaluation initiale de son niveau de forme physique. Il était supervisé par nos ergothérapeutes et le physiologue certifié du centre PERFORM ainsi que par des stagiaires en physiologie de l'exercice. Nous espérons que notre collaboration avec ce centre se poursuivra l'an prochain.

Dorothy Notkin
Domenica Facchinello
Valerie Lefebvre

MUSICOTHÉRAPIE

Un des principaux objectifs en musicothérapie est de fournir des opportunités de communication musicale et sociale qui suscitent l'intention de communication et de participation de chacun. Un des objectifs principaux de la musicothérapie est de supporter et de favoriser le développement cognitif, social, émotionnel et sensoriel de chacun. Pour ce faire, plusieurs modalités d'expression sont mises à contribution, par le biais du mouvement, de la danse, de l'utilisation des instruments et de l'organisation corporelle.

La musicothérapie supporte aussi des besoins de proprioception, de régulation et de modulation, tant au plan physique, social qu'émotionnel.

En début d'année, des objectifs spécifiques personnels sont établis pour chaque élève et sont travaillés, en session de groupe pour la plupart, tout au long de l'année.

Chaque année, je supervise un étudiant en musicothérapie de l'université de Concordia, et je continue de développer de nouvelles activités et d'explorer davantage de ressources musicales et thérapeutiques

Cette année, le département reçoit 80 élèves.

Marianne Béchar
Nadine Thiruchelvam



GESTION DU COMPORTEMENT

Cette année, nous avons accueilli Melanie Butt, une éducatrice chevronnée, qui s'est jointe à notre équipe de soutien positif du comportement. Son expertise en gestion de comportements difficiles nous a grandement aidés à enseigner à nos élèves les compétences requises pour résoudre des problèmes, s'adapter et tolérer la frustration. Nous avons également eu le privilège d'accueillir cinq étudiants en ergothérapie du Programme de formation clinique de l'École de réadaptation de l'Université de Montréal. Les étudiants ont conçu de nombreux programmes d'ergothérapie pour prévenir les comportements problématiques en classe. Par exemple, deux salles de classe bénéficient maintenant d'un programme conçu par un étudiant appelé « Move your Body » pour inciter les élèves à exécuter des exercices quotidiens visant à réduire l'anxiété.

Notre équipe a continué de miser sur des pratiques innovantes pour favoriser le développement socio-affectif positif dans tous les contextes d'apprentissage. Nous croyons qu'en donnant à nos élèves les compétences nécessaires pour gérer leurs propres niveaux d'énergie, émotions et comportements, ils arriveront à réagir aux facteurs de stress quotidiens de manière autonome et socialement acceptable. Notre modèle de gestion comportemental de réponse à l'intervention, adapté à notre approche collaborative de résolution de problèmes pour prévenir et gérer les comportements difficiles, demeure notre philosophie pour garantir des environnements d'apprentissage significatifs et positifs.

À un niveau secondaire de soutien comportemental positif, de nombreuses salles de classe ont intégré dans leurs pratiques des programmes d'autorégulation tels que The Zones of Regulation®, MeMoves™, les exercices PACE de Brain Gym®, l'écoute thérapeutique, l'entraînement rythmique, le tapping actif Qigong et l'imagerie guidée pour favoriser les comportements calmes, centrés et réceptifs à l'apprentissage. Les élèves ont également développé des habiletés socio-émotionnelles en petits groupes en jouant des rôles, en dessinant et en racontant des histoires afin d'apprendre à composer avec la frustration, l'anxiété ou la déception. En outre, des stratégies cognitives individualisées, telles que l'histoire sociale interactive, la conversation en bande dessinée ou le programme Zones Perspective Taking, ont également été proposées pour promouvoir la régulation socio-émotionnelle et le développement social cognitif.

Enfin, des interventions personnalisées d'ergothérapie de modulation sensorielle et d'autorégulation en ont été mises en place pour les élèves ayant d'importantes difficultés à cet égard. Dans notre salle sensorielle, les élèves ont bénéficié de séances d'ergothérapie pour intégrer des réponses adaptatives aux facteurs de stress sensoriels quotidiens. Des plans de soutien au comportement positif (PSCP) ont également été mis en œuvre pour équiper les élèves de stratégies d'adaptation. Les PSCP sont des plans de comportement individuels conçus en équipe pour répondre aux besoins spécifiques d'autorégulation et de contrôle émotionnel des élèves. L'équipe interdisciplinaire s'est réunie régulièrement pour ajuster les PSCP en tenant compte du style d'apprentissage et des habiletés de communication de l'élève.

De plus, une équipe d'intervention de prévention des crises (IPC) composée de huit membres du personnel a offert de la formation et du soutien dans les classes afin de promouvoir des environnements favorables et assurer un climat d'apprentissage positif dans les salles de classe pour tous les élèves. Comme l'année dernière, notre équipe a été très efficace pour soutenir l'autonomie optimale de chaque élève en utilisant les principes de l'IPC : soins, bien-être, sécurité et sûreté.

Rosemary Maratta, erg
Ergothérapeute / spécialiste de la gestion du comportement



CENTRE DE RESSOURCES ET DE FORMATION _____

CENTRE DE RESSOURCES ET DE FORMATION



Le Centre de ressources et de formation a mis en place un réseau complet de soutien pour les personnes autistes et leurs familles, les professionnels et la communauté en général, en français et en anglais. Nous offrons une formation et une éducation de pointe aux professionnels et aux familles qui soutiennent les personnes ayant un TSA. Grâce à d'importants partenariats et à la création de synergies avec des intervenants communautaires, nous offrons de la formation, des ressources et des services de soutien pour répondre aux besoins des personnes autistes tout au long de leur vie.

Nous avons par exemple conçu un programme de formation en ligne pour les premiers intervenants et proposé une formation de sensibilisation à l'autisme aux policiers de Montréal et de Laval. Nous avons proposé des services de formation et de consultation à des centaines de personnes à Montréal, dans la province et ailleurs. Nos projets de villes inclusives permettent de mettre en place un ensemble de projets novateurs pour rendre nos collectivités plus inclusives. Des programmes de sensibilisation ont été offerts dans différents secteurs.

Au cours de l'année scolaire 2016-2017, le Centre a continué de soutenir activement l'équipe de l'École



À Pas de Géant, notamment par la mise en œuvre de divers protocoles à l'échelle de l'école ainsi que par l'adaptation et la création de matériel scolaire et d'aides à l'apprentissage pour les classes.

Le Centre a également coordonné tous les partenariats communautaires de l'école, notamment ceux avec diverses organisations artistiques, dont Les Grands Ballets de Montréal et Le Musée des Beaux Arts.

Dans le cas du Musée, nous l'aidons à trouver des moyens de le rendre plus accessible pour les personnes autistes et à développer des programmes éducatifs et thérapeutiques. Nous avons continué de travailler avec la ville de Laval et avons tenu des stands d'information pour les employés de la STL et dans deux stations de métro pour le grand public afin de donner de l'information sur l'autisme, notre école et le projet de ville inclusive. En collaboration avec la Chambre de commerce de Laval, nous avons organisé un dîner-conférence avec Randy Lewis, un défenseur de l'emploi inclusif. Nous avons collaboré avec McGill dans le cadre d'un atelier qui a attiré des participants de partout au Canada venus discuter du rôle de navigateur familial et de la façon dont il pouvait soutenir les familles.

Le Centre a organisé et coordonné le placement de nombreux étudiants provenant de divers collèges et universités, dont le Collège Vanier, le Collège LaSalle, le Collège Dawson, le Collège Sorel-Tracy, l'Université McGill et l'Université Concordia. Les stagiaires provenaient des programmes d'orthophonie, d'ergothérapie, d'éducation spécialisée et de psychologie.

Le Centre de ressources et de formation a continué de soutenir les employés de l'école en préparant la programmation des journées de perfectionnement professionnel. Des cours de révision des interventions pour la prévention de crises ont été donnés à tous les membres du personnel pour les aider à soutenir l'autorégulation des élèves. Nous avons également organisé la conférence *Autism in Motion*, à laquelle ont participé des conférenciers de marque, dont Chris Ulmer, Mike Wafer, Frédéric Brisson et Isabelle Soulières. Nous avons aussi projeté le film *Life Animated*.

La sensibilisation et le soutien communautaires ont continué d'être une priorité en 2016-2017, et le Centre a accueilli un grand nombre de visiteurs à la bibliothèque en plus de fournir des services de consultation dans les écoles et les maisons. Nous avons également offert des séances de formation sur divers sujets liés à l'autisme, dont un atelier à la conférence annuelle des éducateurs et des travailleurs qui œuvrent auprès des enfants et des jeunes, qui a accueilli 200 participants.

Nous avons poursuivi notre collaboration avec l'aéroport Trudeau de Montréal et Autisme Montréal pour l'organisation du programme Enfants en premier, qui a comme objectif d'aider les familles et les enfants autistes à se familiariser avec l'aéroport et les vols. Plus de 300 personnes ont participé à l'événement.

Le Centre a également invité plusieurs adultes autistes à partager leurs perspectives et expériences avec la communauté de l'École À Pas de Géant. Le Centre de ressources et de formation a tenu des stands d'information à l'Expo Toutes Habilités, au Salon TSA Laval et à la conférence Neurodiversité, en plus de participer au Sommet annuel sur le leadership de l'Alliance canadienne pour les troubles du spectre autistique (ACTSA).

Dans le cadre d'un événement annuel soutenant la communauté médicale, plusieurs groupes d'étudiants en soins infirmiers ont visité le Centre pour en apprendre davantage sur l'autisme et sur la façon dont ils peuvent aider les personnes ayant un TSA. Cette année, nous avons également accueilli des étudiants en médecine

dentaire venus se renseigner sur l'autisme et offrir des ateliers sur l'hygiène buccale aux élèves.

Nous avons continué de participer à l'élaboration d'une nouvelle application mobile pour les familles appelée Jooay. Il s'agit d'une application qui aide les enfants handicapés et leurs familles à trouver des possibilités de loisirs et d'activités récréatives accessibles, adaptées à leurs besoins, leurs capacités et leurs préférences afin de les aider à se développer et à participer à la société.

Le Centre de ressources et de formation a également animé et coordonné toutes les plateformes de médias sociaux de l'école (Facebook, Twitter et Pinterest). Nous avons une page Facebook très active, qui compte plus de 3 800 adeptes. Ces plateformes nous ont enrichis et ont permis de diversifier la façon dont nous diffusons de l'information et nous relions la grande communauté de l'autisme.

Grâce à une subvention d'Autism Speaks Canada, nous avons développé un programme de formation sur l'autisme pour les premiers intervenants dans le cadre de notre projet de villes inclusives. Les ressources développées dans le cadre de ce projet sont disponibles sur un site Web qui, en plus des outils de formation destinés aux premiers intervenants, comprend du matériel pédagogique adapté aux programmes de la police et de la sécurité-incendie. Une trousse de sécurité a également été élaborée pour les personnes autistes, leurs familles et les éducateurs. Toutes ces ressources peuvent être téléchargées directement dans le site. La ville de Laval, en collaboration avec les membres de ses services de police et de sécurité-incendie, a collaboré avec l'équipe du projet afin de développer ces outils de formation.

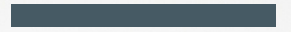
Plusieurs personnes autistes ont agi à titre de conseillers et, grâce à leur participation, l'équipe a pu cerner les composantes de formation qui étaient nécessaires pour bien procurer aux premiers intervenants les outils et stratégies qui leur permettront d'interagir de façon appropriée avec les personnes autistes dans une situation d'urgence.

Nous continuerons de consolider notre leadership éprouvé dans les domaines du renforcement des capacités et du partage de ressources et poursuivrons nos efforts de création d'une société plus inclusive pour les personnes autistes.

Marla Cable



RÉSULTATS FINANCIERS



RÉSULTATS FINANCIERS



C'est avec grand plaisir que je présente les états financiers de l'École À Pas de Géant, qui, pour une quatrième année consécutive, démontrent une saine situation financière qui continue de s'améliorer. Sur le plan des résultats financiers, une augmentation des rentrées a généré un excédent qui sera utile pour les projets à court et à moyen terme de l'école.

En ce qui concerne le bilan, il est important de mentionner la diminution importante de la dette à long terme, de l'ordre de plus de 31 %. De plus, l'école a décidé d'investir dans ses actifs en rénovant les aires de jeux de la cour d'école, ce que nos élèves ont énormément apprécié.

Enfin, grâce aux efforts de tous ceux qui ont à cœur l'École À Pas de Géant — administrateurs, employés, parents, bénévoles et élèves —, l'organisation se trouve en bonne santé financière, ce qui nous permet de planifier des projets avec confiance.

Luis Silva
Coordonnateur des finances

FINANCIAL RESULTS

L'INSTITUT CANADIEN POUR DÉVELOPPEMENT NEURO-INTÉGRATIF
(ÉCOLE À PAS DE GÉANT)

CANADIAN INSTITUTE FOR NEURO-INTEGRATIVE DEVELOPMENT
(GIANT STEPS SCHOOL)

RÉSULTATS
POUR L'EXERCICE TERMINÉ LE 30 JUIN 2017

STATEMENTS OF OPERATIONS
FOR THE YEAR ENDED JUNE 30, 2017

	<u>2017</u>	<u>2016</u>	
PRODUITS			REVENUE
Subventions			Subsidies
Commissions scolaires	2 155 789	2 058 491	School Boards
Autres organismes	799 166	794 725	Other organizations
Ministère de l'Éducation et de l'Enseignement supérieur	209 967	201 032	Ministère de l'Éducation et de l'Enseignement supérieur
Garde des enfants et accompagnement	179 299	182 509	Childcare and supervision
Dons de la Fondation À Pas de Géant – Montréal			Donations from Giant Steps Foundation – Montreal
Non affectés	525 000	600 000	Unrestricted
Affectés à des fins particulières	15 897	31 444	Assigned to specific purposes
Autres dons	79 539	500	Other donations
Amortissement des apports reportés afférents aux immobilisations (note 8)	31 339	27 271	Amortization of deferred contributions related to capital assets (note 8)
Autres revenus	55 073	25 186	Other income
	<u>4 051 069</u>	<u>3 921 158</u>	
CHARGES			EXPENSES
Activités d'enseignement – Annexe A	570 005	444 317	Teaching activities – Appendix A
Activités de soutien à l'enseignement – Annexe B	2 464 122	2 438 561	Support activities for teaching – Appendix B
Activités administratives – Annexe C	565 062	417 039	Administrative activities – Appendix C
Gestion des biens meubles et immeubles – Annexe D	145 476	174 704	Management of Capital Assets – Appendix D
Intérêts et frais bancaires	21 504	39 338	Interest and bank charges
Amortissement des immobilisations	86 652	60 886	Amortization of capital assets
	<u>3 852 821</u>	<u>3 574 845</u>	
EXCÉDENT DES PRODUITS SUR LES CHARGES	<u>198 248</u>	<u>346 313</u>	EXCESS OF REVENUE OVER EXPENSES



FONDATION À PAS DE GÉANT



FONDATION À PAS DE GÉANT

La Fondation À Pas de Géant a connu une année exceptionnelle sur le plan du financement en 2016-2017, dépassant la marque du million de dollars pour la première fois de son histoire.

Les rentrées ont augmenté de plus de 19 % (passant de 943 675 \$ à 1 125 000 \$).

Pour une deuxième année consécutive, nous avons mené notre campagne Charidy, une campagne de financement participatif en ligne, du 13 au 14 février 2017. Grâce au soutien des partenaires et des membres de la communauté, nous avons recueilli 430 000 \$ en seulement 24 heures!

Le 27e encan annuel de la Fondation À Pas de Géant s'est tenu le 2 mai 2017 au Windsor. Plus de 200 invités ont assisté à cet événement organisé sur le thème de la plage, qui a proposé à ses invités un défilé de maillots de bain SHAN, de la musique des Caraïbes et un bar à huîtres. Cette soirée festive a été animée par le porte-parole de l'École À Pas de Géant, Charles Lafortune.

Children First We Can, un événement de collecte de fonds soutenant l'École Socrates-Démosthène et l'École À Pas de Géant, a eu lieu une semaine plus tard, le 11 mai. Tony Loffreda, membre du conseil d'administration de la Fondation



À Pas de Géant, a co-présidé avec le sénateur Leo Houssakos cet événement qui a permis à notre organisation de recueillir 100 000 \$ de dons.

Plus de 24 fondations ont soutenu À Pas de Géant dans la réalisation de la mission générale de l'école ainsi que pour des projets spéciaux tels que la rénovation de la cuisine destinée à la formation des élèves et l'aménagement d'une salle sensorielle.

Merci membres du conseil, donateurs et parents pour votre soutien indéfectible cette année. Grâce à vous, 2016-2017 a été une nouvelle année de grandes réalisations.

Élaine Lalonde
Tracy Pennimpede
Julie Kavanagh

LA FONDATION À PAS DE GÉANT - MONTRÉAL

GIANT STEPS FOUNDATION – MONTREAL

RÉSULTATS ET ÉVOLUTION DE L'ACTIF NET

STATEMENT OF OPERATIONS AND CHANGES IN NET ASSETS

POUR L'EXERCICE TERMINÉ LE 30 JUIN 2017

FOR THE YEAR ENDED JUNE 30, 2017

	<u>2017</u>	<u>2016</u>	
PRODUITS			INCOMES
Activités de collectes de fonds	632 292	\$ 527 673	Fundraising activities
Dons d'entreprises et campagnes de financement	227 556	313 209	Donations from corporations and fundraising campaigns
Dons en nature	76 143	26 380	Donations in kind
Dons affectés à des fins particulières (note 5)	64 869	50 443	Donations assigned to specific purposes (note 5)
Campagne Priorité Enfants	81 962	-	Children First Campaign
Autres dons	76 651	26 062	Other donations
Autres revenus	478	-	Other incomes
Dividendes	333	318	Dividends
Gain (perte) non réalisé(e) sur placements	1 552	(410)	Unrealized gain (loss) on investments
	<u>1 161 836</u>	<u>943 675</u>	
CHARGES			EXPENSES
Dons à l'Institut canadien pour développement neuro-intégratif			Donations to the Canadian Institute for neuro-integrative development
Non affectés	525 000	600 000	Unrestricted
Affectés à des fins particulières	94 671	51 818	Assigned to specific purposes
Campagnes de financement (note 6)	70 311	60 144	Fundraising campaigns (note 6)
Activités de collecte de fonds (note 7)	1 76 995	121 310	Fundraising activities (note 7)
Administration	96 580	80 871	Administration
Frais bancaires et de transactions	6 534	5 921	Bank and transactions fees
	<u>970 091</u>	<u>920 064</u>	
EXCÉDENT DES PRODUITS SUR LES CHARGES	191 745	23 611	EXCESS OF INCOMES OVER EXPENSES
ACTIF NET AU DÉBUT	<u>673 743</u>	<u>650 132</u>	NET ASSETS, BEGINNING OF YEAR
ACTIF NET À LA FIN	<u>865 488</u>	<u>\$ 673 743</u>	NET ASSETS, END OF YEAR